

Involvering af borgere og grønne foreninger

ved udviklingen af Aarhus Kommunes Klimaplan 2025 - 2030

Del 1 - Grønne foreninger og fællesskaber

Aarhus Omstillert, Magistratsafdelingen for Kultur og Borgerservice

December 2023



En del af
løshingen

Indledning

Aarhus Kommune skal have en ny klimaplan for perioden 2025-2030. I den forbindelse har Klimasekretariatet i Teknik og Miljø ønsket at involvere borgere og civilsamfundsorganisationer, for at få deres input til planen og få at vide, hvad der optager dem i omstillingen til et klimaneutralt Aarhus.

Aarhus Omstillers (det borgerrettede spor af delprogrammet under Kultur og Borgerservice) har på opdrag af Klimasekretariatet planlagt, eksekveret og samlet op på en involveringsproces med tre udvalgte målgrupper. Udvælgelsen af målgrupper og planlægningen af involveringsprocessen er sket i tæt dialog med Klimasekretariatet, som også har været til stede ved de fleste af processens arrangementer.

Der er valgt at fokusere på målgrupperne:

1. Aarhus' grønne foreninger og fællesskaber
2. Børnefamilier
3. Børn (10-12 år)

Involveringsaktiviteterne målrettet børnefamilier er planlagt og udført i et samarbejde med Aarhus Bibliotekerne, mens aktiviteten målrettet børn (10-12 år) er udført som en del af Aarhus Omstillers samarbejde med Børn og Unge og Aarhus Bibliotekerne om Den Grønne Festival på Dokk1.

Indsigterne fra involveringen af de tre målgrupper præsenteres i tre delrapporter, én for hver målgruppe. Da målgrupperne er meget forskellige, har indsigterne også forskellig karakter.

I denne rapport (del 1) præsenteres Aarhus' grønne foreningers anbefalinger til indsatser i Aarhus' klimaplan 2025-2030 samt deres anbefalinger til samarbejdet mellem kommunen og dem.

I del 2 præsenteres det, børnefamilierne fortæller er vigtigt for dem, når de skal stille om til en mere klimavenlig hverdag.

I del 3 præsenteres det, børnene var optagede af, når de byggede klimaideer i LEGO og stemte i et grønt børnevalg.

--

Spørgsmål til rapporter kan stilles til:

Cecilia Garibaldi Bek-Thomsen
Sekretariatschef i Forvaltningssekretariatet for Borgerservice og Biblioteker - Kultur og Borgerservice
cgb@aarhus.dk

Stine Sparrewath
Udviklingskonsulent i Klimasekretariatet - Teknik og Miljø
stsp@aarhus.dk

Målgruppen: Aarhus' grønne foreninger og fællesskaber

De grønne foreninger og fællesskaber har meget viden om klimaudfordringer og klimahandling. De har et stort engagement og handlekraft og spiller en vigtig rolle i forhold til at samle og engagere borgere i den grønne omstilling.

Hvorfor?

Formålet med at involvere foreningerne var:

- At give foreningerne information om klimaplansprocessen, om hvordan deres input vil bruges i processen samt hvordan de vil blive involveret i processen fremadrettet
- At indhente viden om hvilke indsatsforeninger mener er vigtigst i Aarhus Kommunes klimaplan 2025-2030, hvordan de ønsker at samarbejde med kommunen i den kommende klimaplansperiode samt hvilke aktiviteter de selv fokuserer på
- At skabe mulighed for dialog mellem de forskellige foreninger og mellem foreninger og kommune, med fokus på hvad der er vigtigt i det fremadrettede samarbejde og i foreningernes foreslåede klimaindsatser

Hvordan?

Efter en kortlægning af foreninger og fællesskaber i Aarhus, som fokuserer på (aspekter af) klima og grøn omstilling, blev foreningerne inviteret til en proces med to nedslag:

1. Et spørgeskema. Her blev foreningerne inviteret at beskrive de tre indsatsforeninger, de mener er vigtigst i den kommende klimaplan, beskrive deres egne vigtigste aktiviteter samt beskrive ønsker til samarbejdet med Aarhus Kommune. Foreningerne blev opfordret at inddrage deres medlemmer i besvarelsen af spørgeskemaet.
2. Et netværksmøde og workshop. Her blev foreningerne præsenteret for status for Klimaplanen 2025-2030 og planer for fortsat involvering (af Klimasekretariatet). De tog del i en opsamling af inputs

fra spørgeskemaet, og havde mulighed for sammen at uddybe og reflektere over temaerne i opsamlingen.

Processen blev kvalificeret af fire repræsentanter fra Aarhus' grønne foreninger og fællesskaber, som tidligere havde udgjort bedømmelsesudvalget for KlimaPuF (Puljen for grønne fællesskaber).

De samlede anbefalinger fra foreningerne i denne rapport er blevet skrevet med udgangspunkt i inputs fra spørgeskemaet samt de uddybende diskussioner, der fandt sted til workshoppen. Enkelte foreninger har på eget initiativ sendt yderligere materiale, som også har været en del af opsamlingen.

Det skal bemærkes, at de grønne foreninger og fællesskaber i Aarhus har mange fælles interesser, men at deres fokus varierer og at de har forskellige mærkesager. Derfor er fokus i opsamlingen været på de anbefalinger, hvor der er enighed på tværs af flere foreninger. Det betyder dog ikke, at alle foreninger har givet input til alle anbefalinger. Det skal også bemærkes, at anbefalingerne i dette afsnit kommer fra foreningerne selv og afspejler deres syn på situationen i dag og hvad de mener bør ske. Det har ikke indgået i scopet af denne proces at foretage faktatjek af de holdninger og tal foreningerne bringer i spil, ligesom det ikke er kontrolleret, om der allerede arbejdes på de anbefalinger, foreningerne peger på.

I 'Vilde problemer'-ånd er foreningerne til workshoppen blevet bedt om, udover at uddybe deres anbefalinger, også komme med input til hvordan deres foreslåede klimaløsninger kan bidrage til at skabe værdi på andre områder - opsamlet under overskrifterne 'Værdi udover klima?'

Hvem?

31 foreninger blev inviteret til at deltage. 20 af de inviterede foreninger sendte besvarelser på spørgeskemaet. 30 deltagere fra i alt 18 foreninger deltog i workshoppen.

Oversigt over de grønne foreningers og fællesskabers anbefalinger

De grønne foreningers anbefalinger til indsatser i Aarhus Kommunes klimaplan 2025-2030

A. Grøn mobilitet

- Skab en by for mennesker fremfor biler
- Prioritér cyklisterne
- Skab en attraktiv kollektiv trafik
- Udbred samkørsel og delemobilitet

B. Landbrug og arealanvendelse

- Understøt en omstilling til regenerativt landbrug
- Lagr CO₂ i skov, i offentlige områder og i private haver
- Benyt offentlig-private partnerskaber (OPP) for helhedsorienterede indsatser

C. Byggeri og byudvikling

- Stop nye kæmpe anlægsprojekter
- Bevar eksisterende bygninger og genbrug byggematerialer
- Stil klimakrav i lokalplaner og udbud
- Understøt bæredygtige boformer

D. Energi

- Afskaf fossil energi og sæt ambitiøse mål for sol- og vindenergi
- Styrk borgernes rolle i udbredelsen af vedvarende energi
- Udbyg fjernvarmen og skab nye partnerskaber om varme
- Skab målrettede besparelser på el- og energiforbruget

E. Klimasmart forbrug af tøj, ting og mad

- Skab rammerne for et klimasmart (for)brug af tøj, ting og sager
- Understøt viden og fællesskaber omkring klimavenlig kost
- Indfør vegetarisk mad i offentlige køkkener

De grønne foreningers anbefalinger til det gode samarbejde mellem dem og Aarhus Kommune i klimaplan 2025-2030

F. Det gode samarbejde mellem grønne foreninger og kommune

- Kommuniker ærligt og gennemsigtigt
- Inddrag civilsamfundet aktivt og løbende
- Understøt foreningerne i at kunne mere og nå flere
- Samskab løsninger i nye partnerskaber med civilsamfundet



A. Grøn mobilitet

Personbiler optager, ifølge foreningerne, en stor del af vores fælles byrum og står også for en væsentlig del af Aarhus' CO₂-udledning. Derfor har de stort fokus på at kommunen skal skabe en by, som istedet for prioriterer mennesker og aktiv transport. For at muliggøre omstillingen, skal den kollektive trafik også udbygges og gøres mere attraktiv, ligesom samkørsel og delemobilitet skal udbredes.

Værdi udover klima?

Med bilfri zoner og langt færre biler i midtbyen, peger foreningerne på, at der frigøres byrum som kan bruges til andre formål. Udover at give plads til bæredygtig transport, kan veje og P-pladser omdannes til parker, legepladser, fælleshaver, udeserveringer og andre mødesteder. Dét kan være med til at skabe stærkere fællesskaber og mindre ensomhed, mens bynatur også kan bidrage til CO₂-fangst og styrke biodiversiteten.

En by uden biler giver plads til mere nydelse og trivsel for mennesker i alle aldre og gør Aarhus til en mere attraktiv feriedestination. Den renere luft, mindskede støj og aktivere transportformer vil øge vores velvære og sundhed. Dét i sin tur vil være med til at forebygge sygdom og dermed medføre store besparelser i sundhedssektoren.



A. Grøn mobilitet

Skab en by for mennesker fremfor biler

Der skal skabes en bilfri midtby. Til at starte med, skal der være flere begrænsninger af biltrafikken indenfor Ringgaden, f.eks. afgifter på kørsel i bymidten, flere bilfrie dage, ingen tosporede veje ind til midtbyen, færre parkeringspladser og p-afgiften yderligere forhøjet. P-pladser skal etableres på strategiske pladser uden for midtbyen, hvor man let, billigt og ofte kan bruge letbane eller busser til at transportere sig ind til midtbyen. Forbud mod eller begrænsninger af biler i bymidten er forudsat af, at kommunerne har skabt de gode rammer for at leve uden at eje en bil. Den offentlige transport skal bygges ud, forholdene for cyklister og gående skal forbedres, og vi skal kunne bruge dele-ladcykler og dele-elbiler. Kommunen skal desuden fokusere på at indrette byen, så der er kort til dagligdags behov.

Foreningerne anbefaler, at kommunen trækker på erfaringer fra andre byer, som har etableret bilfrie bydele og at man inviterer civilsamfund og erhvervsdrivende ind til at tage del i eksperimenter omkring begrænsning af biler. Det giver mulighed for at forstå og adressere de bekymringer, der er hos borgere i forhold til deres hverdagstransport og hos erhvervsdrivende omkring "døde" bymidter og mindre handel. Løsninger for begrænsning af biler og nye former for udnyttelse af det offentlige rum (f.eks. P-pladser) kan samskabes og testes med borgere, foreningerne og forretningsdrivende i forskellige lokalområder. Konkurrencer og belønninger kan også bruges til at lokke forskellige lokalområder til at dyste med hinanden om færrest biler.

Fossilbiler skal ikke blot erstattes med elbiler – der skal være færre biler i alt for at frigive plads til mennesker og de bæredygtige transportformer, der batter mere. Men kommunen skal muliggøre at alle kan vælge en elbil fremfor fossilbil, bl.a. ved at etablere langt flere el-ladestander, gerne i nærheden af boligforeninger og lejlighedskomplekser, så det også bliver praktisk muligt for de mange borgere som bor i lejlighed at vælge elbil.



"Når den offentlige trafik til og fra Aarhus er udviklet, vil næste målsætning være at skabe en bilfri midtby. Derved kan byområderne udnyttes til flere rekreative områder og mere natur, så biodiversitetskrisen i samme omgang også tages alvorligt. Når man tænker over det, er det voldsomt, hvor meget plads vi giver til biler, i form af veje, parkeringspladser og p-huse."

Den Grønne Ungdomsbevægelse

"De nye begrænsede forhold for biler skal være synlige og positivt kommunikerede. Vi vil gerne have plads til mennesker i byen [og] invitere naturen ind til byfolket. Vi kan skabe events i de bilfrie zoner og kommunikere sammenhængen mellem tiltaget og klimaet. [F.eks. gennem] installationer hvor man kan dufte, røre, smage på og lære om naturen."

Danmarks Naturfredningsforening Aarhus Ung

A. Grøn mobilitet

Prioritér cyklisterne

Der skal komme flere, bredere og mere sikre cykelstier og cykelparkerings-huse, mener foreningerne. Man skal kunne komme komfortabelt og sikkert fra hjem til arbejde uanset hvor man bor i kommunen. Der mangler cykelstier på flere centrale veje i Aarhus – herunder Nørre allé, M.P. Bruunsgade, Banegårdsgade, Vesterbrogade. Der er desuden kommet flere store elcykler og ladcykler på vejene som erstatning for biler – det skal der gøres plads til. Børnefamilier skal kunne søge om økonomisk tilskud til erhvervelse af ladcykler, gangbesværede og ældre skal ligeledes kunne søge tilskud til trehjulede cykler, og det skal være let og billigt at leje ladcykler. Forholdene for fodgængere skal også forbedres.

Andre eksempler på tiltag foreningerne fremhæver er cykel p-huse og samarbejde med 'supercyklister', der rapporterer uhensigtsmæssige forhold på deres daglige ruter. De anbefaler også at kommunen undersøger motivationer hos mennesker til at cykle, for at bygge løsninger som skal lokke flere op på cyklen på et godt vidensgrundlag.

"Cykelstier skal udvides og trafiksikkerheden for cyklister og fodgængere forbedres. Her kan der med fordel kigges i retning af den i forvejen vedtagne mobilitetsplan fra 2018, hvor tiltagene blot halter efter med rent faktisk at blive udført."

Den Grønne Ungdomsbevægelse

"Byen bør gøre mere plads til gående, cyklister og handicapkøretøjer og nedsætte CO₂ fra brændstof."

Risskov Grønne Nabofællesskaber



A. Grøn mobilitet

Skab en attraktiv kollektiv trafik

Foreningerne fremhæver, at udbygningen af den offentlige transport – sammen med bedre forhold for cyklister – bør være de første skridt i en grøn mobilitetsplan.

Offentlig transport skal være det nemme, attraktive og billige valg – også i oplandet. Det skal være muligt at benytte sig af den offentlige transport uanset hvor i Aarhus Kommune man er bosiddende. Det kalder på flere ture med både letbane og busser såvel som flere forbindelser udenom bymidten. Som komplement skal der etableres pendlerparkeringspladser i forbindelse med udvalgte offentlige transportknudepunkter. Den offentlige transport skal være fossilfri. Foreningerne foreslår, at letbane og busser gives fortrinsret ved mange lyskryds, et tiltag som kan bidrage til at det bliver mere bøvlet at køre bil og mere attraktivt at bruge offentlig transport.

Foreningerne peger også på, at kommunen skal oplyse bedre omkring mulighederne i den offentlige transport. Mange tror fejlagtigt at de ikke kan komme rundt med offentlig transport. Den er bedre end sit rygte, mener nogle.

”Når et antal personer deles om at have en elbil sammen, bliver den langt mere klimavenlig. Man kan indrette lokale deleordninger.”

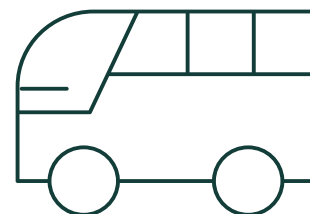
Det Fælles Bedste

”Det er vigtigt med et attraktivt alternativ til bilen, som både når bredt ud, har gode omstigningsmuligheder samtidig med at det er betydeligt billigere end parkeringspriserne inden for Ringgaden.”

Tranbjerg Grønne Nabofællesskaber

”Man skal styrke den kollektive trafik i hele Aarhus men især mellem oplandet og Aarhus, med el-busser.”

Bedsteforældrenes Klimaaktion



Udbred samkørsel og delemobilitet

Foreningerne peger på, at samkørsel kan fremmes gennem at kommunikere om eksisterende samkørselsordninger til borgerne. Derudover foreslås, at der kan arbejdes med incitamenter (eller forbud), som sikrer at der mindst kører to personer i én bil. Delemobilitet skal fremmes ved at kommunen sikrer et stort udbud af eldelebiler, så de bliver lige så nemme at bruge som en ejet bil og dermed en reel mulig erstatning. Dette er én af forudsætningerne for at der kan skabes en bilfri bymidte.

B. Landbrug og arealanvendelse

Hvis kommunen skal komme i mål med CO₂-neutralitet i 2030, mener foreningerne at der er behov for et stort fokus på omstilling til et regenerativt landbrug og lagring af CO₂ på store arealer, gennem skovrejsning, men også gennem et fokus på at lagre CO₂ i offentlige områder og private haver. Foreningerne peger også på, at en kommunal helhedsindsats, f.eks. gennem partnerskaber med forskellige aktører indenfor arealanvendelse (landbrug, etablering af VE-anlæg og skovrejsning mm.), kan samle spredte kræfter i en fælles dagsorden.

Værdi udover klima

Foreningerne peger på, at hvis kommunen prioriterer udtagning af lavbundslande, skovrejsning og en omstilling af landbrugsjorden, så den i højere grad dyrkes efter regenerative principper, skabes der samtidig bedre betingelser for biodiversiteten og havmiljøet.

Ifølge foreningerne understøtter regenerative dyrkningsformer både biodiversiteten under og over jordoverfladen. Biodiversiteten under jorden understøttes ved at genopbygge jordens naturlige økosystemer. Over jordoverfladen understøttes biodiversiteten gennem fokus på diversitet i afgrøder. Et landbrug uden pesticider vil også være med til at beskytte vores drikkevand.

Foreningerne påpeger, at der skal være 30 % vild og sammenhængende natur inden 2030, i overensstemmelse med FN's krav. I kommunens prioriteter af arealanvendelse bør der være et særskilt fokus på vild natur.



B. Landbrug og arealanvendelse

Understøt en omstilling til regenerativt landbrug

Foreningerne peger på at 54% af al jord i Aarhus Kommune er i dag landbrug, hvoraf langt hovedparten er industrielt 'kemilandbrug', der står for en stor del af kommunens CO₂-udledning. Foreningerne mener, at landbruget skal omstille til regenerative dyrkningsformer, som binder mere CO₂, herunder regenerativt jordbrug, skovlandbrug, permakultur og biodynamisk landbrug. Hvis vi omstiller til regenerative dyrkningsformer, kan samme areal lagre så store mængder CO₂, at det bliver en afgørende faktor i klimaløsningerne.

Kommunen kan (være med til at) sætte rammerne for omstillingen og gennem fonde være med til at sikre at landbrugsjorden ikke opkøbes af udenlandske virksomheder, når landmænd vil sælge. Der bør være et fokus på, at jorden bliver på lokale – og særligt unge - jordbrugeres hænder og på at oprette andelsgårde, hvor borgerne i Aarhus hjælpes om at opkøbe landbrug.

Foreningerne peger også på, at kommunen skal være med til at støtte selve omstillingen til regenerative landbrug med færre husdyr og større fokus på produktion af plantebaserede fødevarer. Der er store omkostninger forbundet med opstart af regenerative landbrug, som en omstillingsfond kan hjælpe med at dække. Kommunen skal også hjælpe med efteruddannelse, rådgivning, forretningsgange og andre ressourcer, som kan sikre en så nem omstilling som muligt. Hjælpen skal være tilgængelig for store landbrug, som vil omstille, men også for fritidslandmænd.

Regenerative dyrkningsformer som skovlandbrug kan udover at binde mere CO₂, være med til at sikre plads til naturen på områder, hvor der samtidig produceres fødevarer. Endelig foreslår foreningerne at kommunen etablerer demonstrationscentre for regenerativ dyrkning, og at der knyttes forskning hertil.

"Aarhus Kommune kan oprette en Jordfond, der begynder systematisk at opkøbe jorde og opkøber de landbrug, der løbende krakker, hvilket sker for 2 landbrug hver uge på landsplan. Den opkøbte jord udstykkes til klimavenlig dyrkning i mindre enheder, der etableres som Andelsgårde."

Det Fælles Bedste

"Vi kunne godt tænke os et konkret OPP projekt med Aarhus Kommune i fht hele Ajstrup / Norsminde området, da der er store private initiativer i gang, som kan få stor betydning for biodiversitet, hav-livet, vandforsyning og livskvalitet i hele området. Aarhus kommune kunne invitere de forskellige aktører; FØJS, Ajstrup Bio & Energilaug, Peters Gartneri og evt de private lodsejere til et møde om fælles udvikling?"

Ajstrup Bio- og Energilaug

Benyt offentlig-private partnerskaber (OPP) for helhedsorienterede indsatser

Kommunen kan skabe partnerskaber mellem forskellige aktører i udvalgte områder med fokus på forskellige typer af arealanvendelse; landbrug, etablering af VE-anlæg og skovrejsning. Det kan samtidig fungere som forretningsmodeller, der kan inspirere til lignende samarbejde andre steder i kommunen.

Foreningerne peger på, at en helhedsindsats kan bidrage til at samle spredte kræfter. Ekspertviden bør spille en væsentlig rolle i en helhedsplan.

B. Landbrug og arealanvendelse

Lagr CO₂ i skov, i offentlige områder og i private haver

Foreningerne peger på et behov for at øge skovrejsning markant. Det er et vigtigt komplement til omstillingen til regenerative landbrug, for at kunne lagre nødvendige mængder CO₂. Foreningerne mener, at det kræver et målrettet arbejde for at opnå de 30% beskyttet natur som FN har vedtaget, især i en vækstby som Aarhus, hvor bygninger og infrastruktur fylder meget. Konkret foreslår de, at der etableres 40.000 ha ny skov, indenfor og udenfor kommunen, inden 2030.

De peger på, at kommunen bør gennemføre en arealreform med konkrete mål for arealanvendelse i forhold til vild og beskyttet natur samt for skov, (plantebaseret) landbrug og by, industri og infrastruktur. Kommunen skal også sikre at der kommer en markant øgning af grønne facader og beplantning på offentlige områder, f.eks. mikroskove.

Foreningerne peger på, at man også kan oprette fælles haver med fokus på CO₂ lagringsteknikker og etablere en "grøn bymur" hele vejen rundt om Aarhus, ligesom kommunen kan understøtte klimavenlige praksisser i private haver, som f.eks. at lade kvas ligge og bruge det som kompost, når det er nedbrudt.

Foreningerne ønsker også en indsats målrettet lavbundslande, som ifølge foreningerne står for omkring en tredjedel af landbrugets samlede CO₂-udledning i Danmark. De ved, at kommunen har været i gang med genopretning af vådområder. Der er dog stadig områder med lavbundsland, der gennem udtagning kan bidrage betydeligt til landbrugets CO₂-reduktion. Kommunen bør have ambitiøse og bindende mål for udtagning af lavbundslande.

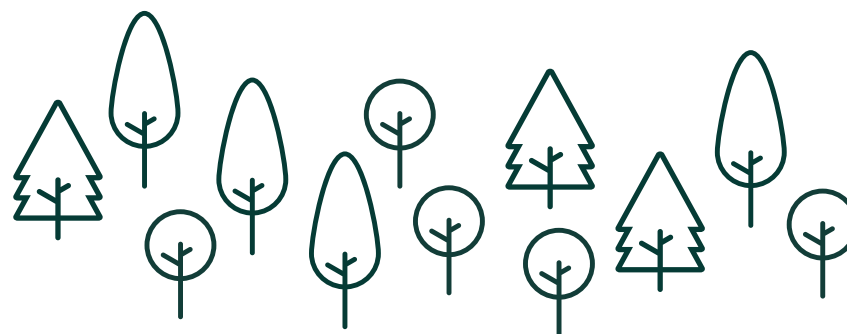
Til sidst peger foreningerne på, at havet opsuger 30 % af vores CO₂, men kun hvis livet i havet opretholdes eller genoprettes. Havmiljøet bør derfor også være et fokus for kommunen.

"Kommunen bør gå i gang med at øge skovrejsning kraftigt i forhold til det planlagte. Sæt nyt mål for 2030 og delmål. Kommunen skriver jo selv i "Klimastrategi" side 33 at "... kommunen ... går foran og fejer for egen dør"."

Danmarks Naturfredningsforening

"Kommunen bør etablere 40.000 ha med ny skov inden for og udenfor kommunen men i Danmark, inden 2030. Skoven skal på sigt medvirke til at fange og lagre CO₂. Mindst halvdelen af skoven anlægges som 'uberørt' skov, ikke produktionskov. Skoven kombineres med en omfattende begrønning af byens og kommunens bygningsfacader samt med grønne, biodiverse byhaver, fællesjorde, urban farming, grøftekanter, marker og parker."

Det Fælles Bedste



C. Byggeri og byudvikling

I dag bliver der i Aarhus Kommune bygget for meget, for hurtigt, og med alt for lidt hensyn til menneskers behov og til klimaet, påpeger foreningerne. De mener, at byggeri- og byudviklingsaktiviteter fremover skal være cirkulære, regenerative og overholde de planetære grænser. Grøn mobilitet skal tænkes sammen med byudvikling, så der skabes et byrum, der både er indrettet til bæredygtig mobilitet og bæredygtige boformer. Foreningerne mener, at den udvikling kræver at nye kæmpeanlægsprojekter stoppes, og at der i stedet fokuseres på at bevare eksisterende bygninger. Kommunen skal også fremover stille klimakrav i lokalplaner og dermed i alle anlægs- og byggeriprojekter.

Værdi udover klima?

Hvis nye anlægsarbejder og byggeri begrænses og renovering prioriteres, samtidig med at byggematerialer ikke bliver til affald, uden cirkuleres, så vil store mængder ressourcer kunne spares.

Byudvikling og boliger som understøtter deleøkonomiske løsninger, sparer ressourcer og bidrager i samme ombæring til en styrkelse af fællesskaber. Når man deles om tingene, kommer man hinanden mere ved.

Mindre nybyggeri sammen med krav til mere natur i byen sikrer naturlig CO₂-fangst, men styrker også velvære og biodiversitet.



C. Byggeri og byudvikling

Stop nye kæmpe anlægsprojekter

Hvis Aarhus Kommune skal være CO₂-neutrale i 2030, peger foreningerne på, at der ikke er råd til nye kæmpe anlægsprojekter, herunder udvidelsen af Aarhus Havn og anlægningen af Marselistunnelen. Beslutningen om havneudvidelsen er baseret på en antagelse om fremtidig vækst og øget forbrug, som ikke er forenelig med den store CO₂-reduktion, der skal realiseres, mener foreningerne. De efterspørger nye uvildige undersøgelser på, hvordan havne-driften kan effektiviseres, så effektivitet vs. arealanvendelse matcher andre havne i verden. Udover at der udledes enorme mængder CO₂ i anlægsfasen af Marselistunnelen og havneudvidelsen, vil projekterne bidrage til en øget CO₂-udledning på transportområdet fra en øget transport af mennesker og varer.

Foreningerne peger på, at det haster så meget at nedbringe CO₂-udledningerne, at al byggeri og anlæg fremover bør fokusere på renovering af eksisterende bygninger samt på grøn energiinfrastruktur.

“Der skal være fokus på at bevare eksisterende bygninger til fortsat anvendelse. Man skal være restriktiv med at give nedrivningstilladelser. Der skal være store krav til at begrænse CO₂-udledning ved nybyggeri og anlægsarbejder.”

Bedsteforældrenes Klimaaktion

“Der skal være krav om genbrug af alle byggematerialer ved renovering af ejendomme, herunder totalrenoveringer. Byggematerialer har et stort CO₂-aftryk som kan reduceres ved genbrug af byggematerialer.”

Risskov Grønne Nabofællesskaber

“I en klimaplan hvor Aarhus Kommune skal være CO₂-neutrale i 2030 er der ikke råd til flere fossile mega-projekter [...]. Vi har så lidt tid til at bringe CO₂-udledningerne til et tåleligt niveau, at al byggeri og anlæg bør fokusere på renovering og vedligehold af eksisterende bygninger samt udvidelse af grøn energiinfrastruktur.”

Den Grønne Ungdomsbevægelse

“Indstil et 3-årigt byggemoratorium på alle nye eller endnu ikke påbegyndte infrastruktur- og byggeprojekter i Aarhus baseret på forsigtighedsprincippet i forhold til klimakrisen. Sæt i denne tid fokus på renovering og isolering af offentlige bygninger og tilskynd private ejere til at isolere bygninger.”

Mellemfolkeligt Samvirke

Bevar eksisterende bygninger og genbrug byggematerialer

Foreningerne peger på, at kommunen skal have fokus på at renovere og bevare eksisterende bygninger, da nybyggeri er langt mere klimabelastende end renovering. Kommunen skal tilbyde støtteordninger, som gør det økonomisk attraktivt at renovere og isolere bygninger, så de bliver mere energieffektive.

Samtidig skal kommunen være restriktiv i at give nedrivningstilladelser, for at sørge for at der i langt større udstrækning bliver renoveret fremfor opført nybyggeri. Hvis nedrivning er nødvendigt, skal kommunen bruge – eller stille krav til – selektiv nedrivning og genbrug af ressourcer. Ligeledes skal ressourcer fra anlæg som veje genbruges. Inspiration til storskala genbrug i byggeriet kan hentes fra GreenDozers platform for salg af genbrugsbyggematerialer. Kommunen bør også stille krav til, at nye bygninger designs til demontage, så genbrug i fremtiden bliver lettere end i dag.

C. Byggeri og byudvikling

Stil klimakrav i lokalplaner og udbud

Kommunen skal stille langt højere klimakrav til nybyggeri og byudvikling end man gør i dag, og det der bygges, skal matche menneskers behov, mener foreningerne. Når 10.000 lejeboliger står tomme i kommunen, mener foreningerne at det et tydeligt tegn på, at det, der bliver bygget, ikke matcher de behov, der er.

Foreningerne peger på, at der i lokalplanerne skal stilles ambitiøse krav til CO₂-aftryk på baggrund af livscyklusanalyser for byggeri og byudviklingsprojekter. Klimakrav i lokalplaner og i forbindelse med salg/udbud af byggegrunde skal sikre, at bygherrer vælger materialer og metoder som minimerer CO₂-udledningen. Kravene vil dermed være med til at omstille branchen. Kommunen skal samtidig gå forrest og sætte ambitiøse CO₂-mål for egne byggerier. Foreningerne foreslår, at kommunen stiller højest krav til de mest klimabelastende anlægsprojekter. F.eks. kan maks. tilladt CO₂/m² mindske progressivt i relation til byggeriets størrelse. Der kan også opkræves et (differentieret) klimagebyr gennem ejendomsskatten.

Kommunen skal i lokalplaner også stille krav til andelen af grønne arealer på og mellem bygninger, for at sikre naturlig CO₂-fangst. Eksisterende grønne oaser og korridorer skal bevares, med inspiration fra Vilnius, hvor træer altid har førsteret i byplanlægningen. Desuden skal kommunen stille krav til solceller på alle bygninger og til at bygninger skal bruges, så de ikke kan stå tomme som investeringer. Hvis kommunen ikke kan stille klimakrav gennem lokalplaner, skal der arbejdes på at muliggøre eksperimenter, ved at Aarhus skaffes frikommunestatus på området.

Kommunen skal sikre de rigtige kompetencer til at møde klimakrav i byggeri- og anlægsprojekter – og understøtte andre aktører i at sikre de samme kompetencer. Alle projekter skal have bæredygtighedsledelse, og der skal samarbejdes med uddannelser, f.eks. bygningsingeniør og tekniske skoler om klimafokus i uddannelserne.

"I lokalplanerne skal stilles krav om, at bygherrer vælger materialer og metoder som minimerer CO₂-udledningen. [F.eks.] at der bliver brugt naturlige materialer (træ, ler og lignende) i stedet for den klimatunge beton. Foruden mener vi også, at kommunen skal opkræve klimagebyrer i forbindelse med ejendomsskattebilletten. Dette gebyr skal være differentieret, hvorved bygninger med et højere CO₂-aftryk skal betale et højere gebyr vis-a-vis bygninger med et mindre CO₂-aftryk."

Danmarks Naturfredningsforening Aarhus Ung

"Har kommunen en politik mht. størrelsen af nybyggede, private boliger? I nogle kommuner er grænsen på 150 m², og dét bør den vel også mindst være iht. miljøet? Vi er stolte af at bo 'i det almene', fordi det i sig selv giver os et lavt klimaaftryk. Og vi kommer gerne ud som ambassadører for dét. :-)"

Saralystparken, en afdeling i ALBOA + Højbjerg Grønne Nabofællesskaber

Understøt bæredygtige boformer

Foreningerne peger på, at kommunen i byudviklingen skal understøtte bæredygtige boformer, herunder understøtte at vi bor på færre kvadratmeter per person, og at vi deles om flere faciliteter. Kommunen kan stille krav i forhold til maks. antal kvadratmeter i privat byggeri – f.eks. 150 kvm. Samtidig kan kommunen understøtte mere deleøkonomi i hverdagen, gennem at stille krav til delte faciliteter i udbud – f.eks. vaskemaskiner, redskaber, gæsteværelse, fælleshaver mv. Derudover kan kommunen både i byplanlægning og i eksisterende byggeri hjælpe boligforeninger og andre lokale fællesskaber i gang med at dele mere med hinanden. Det kan f.eks. være havegrej, tøj, ting og sager og overskudsmad – og deling kan understøttes gennem vejledning, økonomi og kommunikation, hvor de gode historier løftes frem til inspiration for flere.

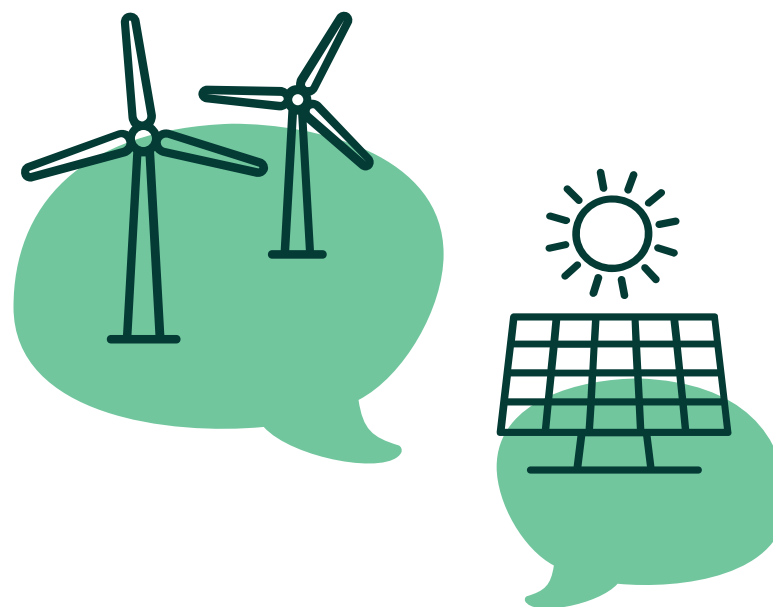
D. Energi

Foreningerne påpeger, at Aarhus Kommune stadig er afhængig af fossil energi i energiforsyningen, og andelen af sol- og vindenergi i den samlede energiforsyning er meget lille. Foreningerne mener, at de fossile energikilder skal udfases hurtigst muligt, og at der skal sættes nye og langt mere ambitiøse mål for etablering af sol- og vindenergi. Desuden skal kommunen styrke borgernes rolle i omstillingen til vedvarende energi, herunder understøtte energifællesskaber og sikre gode inddragelsesprocesser og retfærdig kompensation i forbindelse med vedvarende energi-projekter. Kommunen skal sikre fjernvarme til langt flere gennem at udbygge det nye geotermianlæg og skal arbejde med at skabe målrettede besparelser på el- og energiforbruget, i samarbejde med erhvervsliv, borgere og elselskaber.

Værdi udover klima?

En ambitiøs udbredelse af vedvarende energi i Aarhus Kommune vil udover CO₂-reduktion være med til at gøre omstillingen synlig og nærværende hos borgere og virksomheder, mener foreningerne.

De peger på, at det er oplagt at styrke biodiversitet og rewilding på arealer omkring vindmøller og solcelleanlæg, så der etableres vedvarende energi og naturbeskyttelse på samme arealer. Biochar (pyrolyse-afbrænding af f.eks. halm) kan samtidig bidrage til jordforbedring. Hvis man stiller krav om 5-7 rækkers læhegn omkring solcelleparker, bidrager det på én gang til biodiversitet og gør det til en visuel berigelse af området.



D. Energi

Afskaf fossil energi og sæt ambitiøse mål for sol- og vindenergi

Aarhus Kommune skal gøre sig uafhængig af fossil energi, mener foreningerne. Det skal gå hånd i hånd med at nuværende mål for sol- og vindenergi i Aarhus Kommune opjusteres kraftigt. Der skal sigtes efter en overkapacitet på dækning af forbrug, da nogle af projekterne risikerer ikke at blive godkendt. Kommunen skal støtte opstilling af vindmøller på havet i kystnære områder samt som havvindemølleøer ude på havet.

Kommunen bør, ifølge foreningerne, gå forrest med det gode eksempel og selv investere i / opstille vindmøller og solcelleanlæg på land. Der bør etableres solceller på alle eksisterende kommunale tage, samtidig med at der vedtages at solceller skal integreres i både tage og facader i kommunens nye bygninger. I byudviklingsprojekter skal der også stilles krav til solceller på alle nye bygninger. Der skal ikke placeres solcelleanlæg på arealer, hvor der kan være vild natur eller dyrkes mad.

Kommunen har en opgave i at forskellige former for vedvarende energi koordineres, for at sikre et effektivt samspil. Kommunen skal også arbejde for at sikre, at vi kan lagre energi, så der er strøm og varme også når vinden ikke blæser og solen ikke skinner, f.eks. gennem stenlagre, damvarmelagre som i Aalborg, og batterier.

”Vi foreslår at indsætte målsætning om de 13 km² [solceller] og udvide med 6 km² på facader og tage til i alt 19 km² i Klimaplanen. Det vil give 54% dækning af elforbrug i 2028. Kommunen vedtog 13 km² på marker i VE Temaplanen i 2020. Der er intet tilladt eller bygget endnu.”

Danmarks Naturfredningsforening

” [Det] er vigtigt med borgerinddragelse, så de lokale har en økonomisk interesse i at være med, og derfor kan acceptere at se på vindmøller og solceller i lokalområdet, og at arbejde på at få ekspeditionstiden på ansøgninger ned og at arbejde for at Energiministeriet satser på grøn energi og ikke de fossile brændstoffer”

Skjoldhøj Grønne Næbofællesskaber

”Ved at fremme lokale energifællesskaber, fremmes aktivt medborgerskab i den grønne omstilling.”

Vedvarende Energi

Styrk borgernes rolle i udbredelsen af vedvarende energi

Borgergrupper, der vil etablere f.eks. vindmøllelaug og solcellelaug skal understøttes og guides, mener foreningerne. Nogle af de grupper, der findes i dag, oplever mange barrierer og ikke at få tilstrækkelig hjælp. Ved at fremme lokale energifællesskaber, styrkes aktivt medborgerskab og folkelig opbakning til VE-anlæg. Kommunen bør også hjælpe private boligejere at finde ud af om det er muligt og relevant at sætte solceller på deres tage. Der skal arbejdes på at skabe gode fortællinger om succesfulde borgerejede VE-projekter, så de kan inspirere flere.

I forbindelse med alle de VE-projekter, der udvikles på områder udpeget af det offentlige til etablering af vedvarende energianlæg, er det vigtigt med tidlig og kontinuerlig borgerinddragelse. Gode involveringsprocesser er nødvendige for at skabe ejerskab for og opbakning til vindmøller og solceller i de pågældende lokalområder – og undgå Not In My Backyard effekter. Her skal kommunen sætte rammerne og fortælle, hvorfor der er brug for handling nu, og hvorfor vedvarende energi er til det fælles bedste (f.eks. med inspiration fra Covid-kommunikation). En retfærdig compensation som (delvist) målretter sig fællesskabet, kan desuden være med til at styrke lokalområderne og deres fællesskaber.

D. Energi

Udbyg fjernvarmen og skab nye partnerskaber om varme

Det planlagte geotermianlæg skal udbygges, så det dækker fjernvarmebehov til langt flere borgere, end de 100.000 der er planlagt for, mener foreningerne. Via partnerskaber skal kommunen aktivt medvirke til at der bygges store anlæg som omsætter solvarme til fjernvarme til de mindre byer. Man bør også give virksomheder mulighed for gratis at sende overskudsenergi og -varme på netværket, og understøtte virksomhedssymbioser, med inspiration fra Kalundborg kommune.

Foreningerne peger på at det er vigtigt at kommunen er ærlig og gennemsigtig i sin kommunikation omkring biomasse i fjernvarmen. Biomasse er med nuværende opførelsesmetoder CO₂-neutral, men når kommunen får et større fokus på og målsætninger for forbrugsbaserede udledninger, bør den fortælling nuanceres. Ligeledes er det vigtigt at kommunikere gennemsigtigt om at kul stadig er en kilde i varmeforsyningen.

"Energioptimering - [lav] en omfattende gennemgang af kommunens bygninger og infrastruktur for at identificere områder, hvor energiforbruget kan reduceres betydeligt. Dette kan omfatte installation af energieffektive lyskilder, isolering af bygninger, brugen af vedvarende energikilder som solpaneler og vindkraft, og automatisering af energiforvaltningssystemer."

Sustainable Changemakers



"Det planlagte anlæg udbygges, så det dækker fjernvarmebehov til 200.000 til 300.000 borgere og ikke kun 100.000 borgere, som kommunen p.t. planlægger med (geologisk ser det realistisk ud). Det kan formodentligt gøres ved at bygge store vandlagre til det varme vand. Hvis det bliver lidt dyrere end den nuværende udgift til varme, skal byrådet søge om at blive "regulatorisk frizone" (er nævnt i "Energistrategi Aarhus" samt i rapport fra "Vækstteam for grøn energi- og miljøteknologi")."

Danmarks Naturfredningsforening

Skab målrettede besparelser på el- og energiforbruget

Foreningerne peger på, at for nærværende kan elforbruget forventes at stige i kommunen grundet bl.a. en voksende befolkning og flere elbiler. Derfor bør der laves målrettede besparelser på elforbruget via partnerskaber med erhvervslivet og elselskaberne, samt sparekampagner over for borgerne. Foreningerne foreslår f.eks. at kommunen eksperimenterer med forskellige incitamenter (gulerod eller pisk) som nedbringer borgernes og virksomhedernes energiforbrug.

Kommunen skal også selv kortlægge muligheder for (yderligere) energibesparelse i egne bygninger, f.eks. gemme, automatisering af energiforvaltningssystemer. Indendørstemperaturen kan også permanent sættes ned, og kommunen kan etablere en CO₂-afgift på el og varme i egne bygninger.

E. Forbrug og mad

Borgere i Aarhus vil gerne spise mere grønt, sæsonbaseret og lokalt, men mangler viden, inspiration og handleanvisninger til hvordan, mener foreningerne. Samtidig vil borgerne gerne bidrage til at forbruge mere bæredygtigt generelt, men udfordres af, at det bæredygtige valg ikke altid er tilgængeligt eller kan svare sig økonomisk. Foreningerne peger på, at kommunen skal skabe rammerne for et klimasmart (for)brug af tøj, ting og sager, så det klimavenlige valg bliver det nemme valg. Kommunen bør også understøtte fællesskaber omkring klimavenlig kost og selv gå forrest og vise vejen ved at indføre klimavenlig kost i kommunale kantiner.

Værdi udover klima?

Tiltag som fællesspisninger, fødevarerfællesskaber og reparationsværksteder tilbyder et fællesskab for ensomme borgere. Oplevelsen i reparationscafeer er, at det tilbyder sociale fællesskaber for særlige målgrupper, mens andre tiltag tilbyder fællesskaber for andre målgrupper. Samtidig bidrager fællesskabende aktiviteter til et styrket lokalmiljø.

Hvis vi som bysamfund bliver bedre til at reparere, genbruge og genanvende og dermed mindske vores forbrug, vil det imødekomme en stigende ressourceknaphed. Flere ting vil blive brugt i stedet for at gå til. Derudover frigiver det noget plads til mere vild natur og biodiversitet, hvis vi spiser mere vegetarisk og dermed anvender mindre landbrugsjord til dyrehold og foder.



E. Forbrug og mad

Skab rammerne for et klimasmart (for)brug af tøj, ting og sager

De nuværende forbrugsmønstre skal ændres, så det bæredygtige valg er det nemme og mest naturlige, mener foreningerne. Kommunen bør søge inspiration fra andre danske byer, der bruger cirkulær økonomi som styringsværktøj. Der er flere forskellige ideer til, hvordan vi lykkes med det: Nudging, markedsføring af bæredygtige forbrugsmønstre i bybilledet, lokale reparationsværksteder, omfattende indsats ift. genanvendelig take-away emballage til spisesteder og cafeer, bedre vejledning til ny affaldssortering og ambitiøse mål for affaldsreduktion. Ifølge foreningerne bør kommunen imødekomme de mangle løsningsforslag fra foreningslivet, hvis de vil tage forbrugsudfordringen alvorligt.

Et konkret eksempel er tillidsstativer, hvor private kan sælge deres aflagte tøj og ting fra stativer på gaden. Det giver mulighed for en ny type genbrug, der er yderst tilgængelig for borgerne. Foreningerne mener, at kommunen bør give mulighed for at civilsamfundet kan afprøve og implementere den slags nye løsninger med en simpel rammesætning. Foreningerne vil gerne give inputs til og understøtte en rammesætning. Foreningerne fremhæver et godt eksempel på at få ressourcerne til at cirkulære inden for Aarhus: Ved afviklingen af City Vest fik foreninger i civilsamfundet mulighed at overtage brugt inventar. Det burde være kutyme. Der bør også indføres mulighed for at tage brugbare ting fra genbrugsstationerne, som vi har kendt det fra REUSE, når den nye ordning indføres i det nye år.

Mange borgere vil gerne bidrage, men mangler ifølge foreningerne handleanvisninger. Offentlige institutioner og arbejdspladser bør vise vejen ved at gå forrest, og kommunen bør have ambitiøse og konkrete målsætninger på forbrug og genanvendelse. Færdigheder udi at reparere tøj og elektronik bør tilbydes gennem undervisning i skoler og klubber. Internt i kommunen bør reparation og genbrug være kutyme, fremfor

anskaffelse af f.eks. ny elektronik. Kommunen bør have ambitiøse målsætninger om at anvende "refurbished" elektronik. For at gøre reparation og genbrug til det attraktive valg for borgerne kan kommunen indgå partnerskaber med virksomheder eller understøtte virksomheder økonomisk for at gøre reparationer billigere for borgerne. Det bør kunne svare sig at reparere og genanvende fremfor at købe nyt.

"En livsstil med et bæredygtigt forbrug skal markedsføres i bybilledet og nudgingkampagner skal hjælpe danskerne til et automatisk, nemmere bæredygtigt valg. [...] Tekstilbranchen er en af de største klimasyndere i denne verden. Vi har brug for initiativer til at minimere vores tøjspild. Vi aktiverer de ubrugte ressourcer i danskernes garderober ved brug af tillidsstativer på gaden."

Klima-X



"Lokale reparationsværksteder drevet af frivillige, fremmer aktivt medborgerskab i den grønne omstilling."

Vedvarende Energi

E. Forbrug og mad

Understøt viden og fællesskaber omkring klimavenlig kost

Der er mange aarhusianere, der gerne vil spise grønt og lokalt, men der mangler viden, inspiration og fællesskaber omkring det grønne måltid, mener foreningerne. Derfor bør kommunen understøtte opstart af grønne madklubber, vegetariske fællesspisninger, workshops om vegetarisk kost og fødevarefællesskaber.

Fællesskabet omkring måltidet kan være et vigtigt parameter i at opbygge nye vaner. Samtidig er der behov for, at officielle anbefalinger afstemmes efter de nye kostråd om mere plantebaseret kost – f.eks. anbefalingerne til småbørn. Foreningerne påpeger også behov for en øget opmærksomhed på lokale og sæsonbaserede fødevarer, særligt grøntsager. Ikke alle kender til, hvilke afgrøder der er i sæson lokalt hvornår, og mangler inspiration til, hvordan de kan bruges. Ligeledes er der mangel på inspiration og handleanvisninger til hvordan madspild undgås. Økonomiske incitament kan også bidrage til, at flere vælger de klimavenlige fødevarer til.

Kommunen kan hjælpe med at understøtte etablering af nye og drift af eksisterende fødevarefællesskaber, hvilke kan skabe større bevidsthed om lokalproducerede grøntsager i sæson og give borgerne adgang til lokalproducerede grøntsager. Samtidigt giver det incitament til lokale landmænd og andelsgårde til at igangsætte eller øge produktionen af grøntsager.

“Vi ønsker et fokus på hvordan unge landmænd og nye andelsgårde kan hjælpes i gang med at producere grøntsager nær Aarhus, og en indsats der fortæller borgerne hvor meget lokal mad der findes, og hvordan de kan få gavn af det - herunder en udbredelse af fødevarefællesskaber og fællesspisninger, der kan føre til mere klimavenlig adfærd i fællesskab. Her hjælper vi gerne.”

Fødevareforeningen Aarhus N/Stjernepladsen



“Vi spiser vegetarisk i Grøn Børneklub - og undrer os over, at unge forældre får udleveret materiale fra Sundhedsplejen i Aarhus Kommune, som ikke lægger op til vegetarisk kost (“Mad til børn”). Burde afsenderen ikke være en mere neutral part end Mejeriforeningen?”

Saralystparken, en afdeling i ALBOA + Højbjerg Grønne Nabofællesskaber

E. Forbrug og mad

Indfør vegetarisk mad i offentlige køkkener

Kommunen skal gå forrest og vise vejen mod mere klimavenlig mad gennem at indføre vegetarisk kostordning – eller flere kødfrie dage – i daginstitutioner, skoler, på offentlige arbejdspladser og i ældreplejen, mener foreningerne. Det har et stort potentiale, dels i form af en direkte reduktion i CO₂-udledningen fra de offentlige køkkener, og dels i muligheden for at inspirere de mange borgere, der hver dag er i kontakt med offentlige køkkener, til at spise mere grønt, lokalt og i sæson også derhjemme. Yderligere inspiration kan ske ved at gøre det kutyme at dele vegetariske opskrifter på Aula og bruge penge sparet ved at købe mindre kød på at uddanne køkkenpersonale i at tilberede nærende og spændende vegetarisk kost.

“Offentlige køkkener i DK producerer ca. 650.000 måltider om dagen. Kommunens køkkener har stort potentiale til at formidle mulighederne for at spise mere bæredygtigt, i forlængelse af de nye kostråd. Det drejer sig om folkeskoler, børnehaver, kommunale kantiner, ældrepleje, osv. Vi foreslår at indføre kødfrie dage og dage med fisk på menuen. Kommunens køkkener bør implementere de nye kostråd hurtigst muligt. På den måde skaber man opmærksomhed på, at det kan være rigtig lækkert, sundt og billigt at spise klimavenligt.”

Danmarks Naturfredningsforening Aarhus Ung

“Kommunernes egne kantiner og køkkener (i børnehaver, skoler, plejehjem, mm.) kan vise vejen ved at servere lokale grøntsager i sæson og dermed udbrede nye vaner.”

Fødevarerforeningen Aarhus N/Stjernepladsen

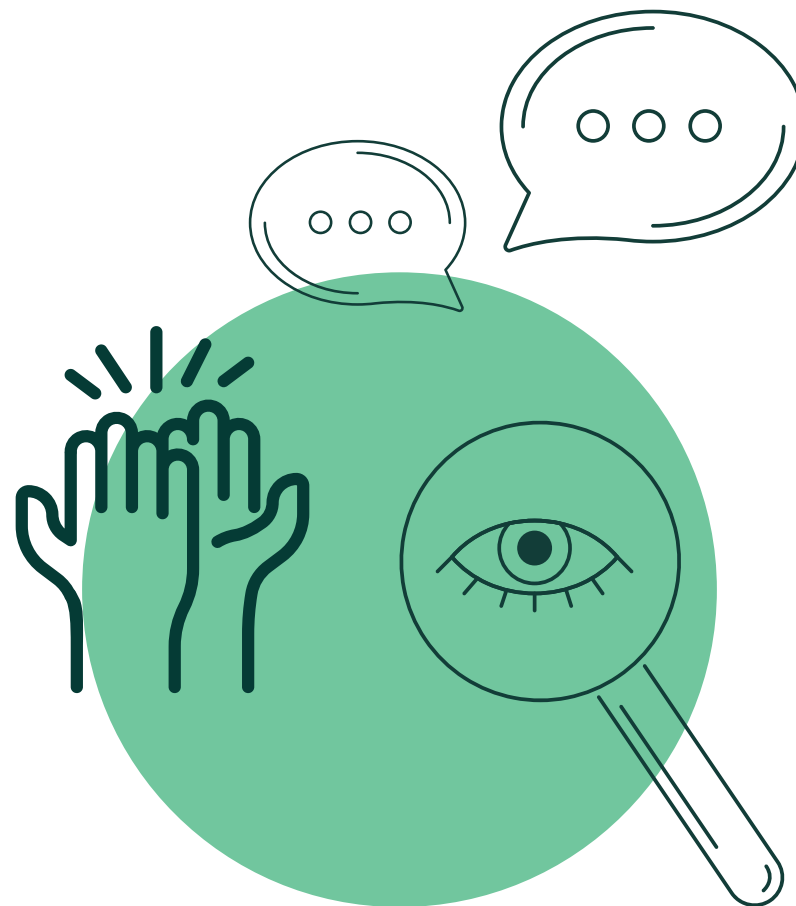


F. Det gode samarbejde mellem grønne foreninger og kommune

Aarhus har et væld af foreninger, fællesskaber, borgergrupper og fællesråd, som engagerer sig i den grønne omstilling og vil gøre en forskel. Foreningerne peger på, at kommunen ikke kan lykkes alene med de store klimaomstillinger, og mener at et godt samarbejde mellem kommune og civilsamfund vil være nødvendigt, for at den ambitiøse målsætning om CO₂-neutralitet kan nås. En grundlæggende forudsætning for det gode samarbejde er at kommunen er gennemsigtig i dialogen med civilsamfundet, samt inddrager det aktivt og løbende, med en tydelig forventningsafstemning om muligheder for indflydelse. Kommunen bør også understøtte de grønne foreninger så de kan mere og nå flere. Når kommunen også indgår nye partnerskaber med foreninger, afgiver ansvar og lader dem være med til at samskabe og afprøve nye løsninger, kan synergier i klimaarbejdet for alvor opstå.

Værdi udover klima?

Et godt samarbejde og tillid mellem civilsamfund og kommune på klimaområdet er med til at styrke den demokratiske samtale generelt. Understøttelse af grønne foreninger og fællesskaber er også med til at styrke fællesskaber og øge trivslen hos borgerne.



F. Det gode samarbejde mellem grønne foreninger og kommune

Kommunikér ærligt og gennemsigtigt

Åbenhed, gennemsigtighed og ærlighed er med til at skabe tillid mellem civilsamfund og kommune. Kommunen bør derfor, ifølge foreningerne, sikre en åben og ærlig dialog i forbindelse med inddragelse af foreninger og borgere. Kommunen bør også løbende i beslutningsprocesser kommunikere åbent og ærligt om dilemmaer og konsekvenser af beslutninger. Ved større beslutningsprocesser ønsker foreningerne en løbende inddragelse, f.eks. gennem borgermøder med mulighed for dialog.

Kommunen bør være meget transparent omkring argumenter for konkrete beslutninger, der er truffet. Foreningerne peger på, at videnskaben og rådgivning fra uafhængige eksperter bør spille en afgørende rolle i beslutningsprocesser. De ønsker derfor dette perspektiv og dets konsekvenser for beslutninger tydeligt og ærligt kommunikeret.

Det er værd at bemærke, at flere foreninger har meget negative oplevelser med processen omkring havneudvidelsen. Det er tydeligt, at tilliden til kommunen har lidt et stort knæk. Når kommunen vil inddrage de grønne foreninger i forbindelse med udvikling og eksekvering af den kommende klimaplan, påvirker de oplevelser foreningerne. Flere foreninger er nervøse for at "blive taget som gidsler" eller ende som "papirer i en bunke" i forbindelse med nærværende inddragelsesproces. Foreningerne har en oplevelse af en kommune, der prioriterer vækst over klima, og hvor virksomheder har mere at skulle have sagt end borgerne.



"Vi ønsker vi en større gennemsigtighed fra kommunen. Dette indebærer, at kommunen undervejs i beslutningsprocesser er ærlige omkring mulige konsekvenser af beslutninger, og ikke mindst at disse kommunikeres ud til civilsamfundet. Denne kommunikation kan med fordel ske ved invitation til flere borgermøder op til større beslutninger, hvor alle afkroge af beslutningen udpensles med ærlighed og åbenhed. Her skal der være mulighed for at stille spørgsmål og komme med input, så der skabes dialog og ikke envejskommunikation."

Den Grønne Ungdomsbevægelse

F. Det gode samarbejde mellem grønne foreninger og kommune

Inddrag civilsamfundet aktivt og løbende

Kommunen bør invitere foreningerne, og den viden og de handleerfaringer, der er opbygget hos dem, med ind i klimaarbejdet. Det gælder både for lokale fællesråd, lokale foreninger, organisationer og borgergrupper. Foreningerne peger på, at det bedst sker i en kombination af fællesprocesser og dialog med de enkelte foreninger. Kommunen bør tænke inddragelse som en løbende dialog fremfor isolerede nedslag.

For at bevare foreningernes tillid til kommunen og undgå en oplevelse af "demokrati-washing", bør inddragelsesprocesser udmunde i reel indflydelse, prøvehandling og/eller implementering af konkrete anbefalinger. Det er ikke nok at lytte, der skal også handles. Foreningerne efterlyser viden om, hvad de har indflydelse på, og hvad de ikke har indflydelse på, når de inviteres ind i en involveringsproces. De har i den forbindelse mange spørgsmål til hvordan deres input vil bruges i den kommende klimaplansproces og hvad de præcist har indflydelse på. Inddragelse bør ifølge dem starte så tidligt som muligt i beslutnings- eller udviklingsprocesserne. De udtrykker et ønske om at inddragelsesprocesser forankres i konkrete testprojekter eller lokale prøvehandling, der efterfølgende kan evalueres (og skaleres). For at bygge bro mellem det, der sker i civilsamfundet, i kommunen og på det politiske niveau, kan beslutningstagere og politikere med fordel deltage i møder og borgerinddragelsesaktiviteter. På den måde skabes forbindelse og forståelse.

En anden måde kommunen kan inddrage foreningernes viden på, er ved at bruge dem som lokale "eksperter" i workshops og seminarer. Foreningerne mener også, at kommunen løbende bør holde sig orienteret om civilsamfundets lokale aktiviteter. De peger på, at det kan være en fordel af holde det helt lokalt – f.eks. gennem samarbejder mellem lokale nabofællesskaber og lokalbiblioteker – for at styrke de nære bekendtskaber mellem civilsamfund og kommune og herigennem

opbygge tillid. Fra foreningernes side er der en opmærksomhed på, at de ikke i udgangspunktet skal se kommunen som modstander, men en medspiller.

Foreningerne peger på de gode ambitioner om borgerinddragelse i Aarhuskompasset og Klimaborgersamlingen. De udtrykker dog, at de har til gode at se, hvordan gode inddragelsesprocesser med en tydelig ramme for foreningernes handlerum og implementering af deres input, bliver integreret i kommunens klimaindsats. De ser frem til at kommunen får et større fokus herpå og ser blandt andet frem til, at anbefalingerne fra Klimaborgersamlingen bliver implementerede. De ønsker desuden initiativet videreført f.eks. i form af et fast borgerting eller borgerkommission med fokus på klima.

"Vi håber, at Aarhus Kommune i fremtiden i stigende grad vil involvere os og andre relevante kredse af befolkningen i de afgørelser, der skal træffes vedr. klima, forurening, byudvikling og bevarelse."

Bedsteforældrenes Klimaaktion

"Etabler en borgerkommission til at udarbejde et byudviklings sæt med strenge retningslinjer for kort og lang sigt. Den fælles kommission bør bestå af borgere udvalgt ved lodtrækning og rådgivet af repræsentanter for universiteter, civilsamfundet, virksomheder og andre interesseorganisationer. Den fælles kommissions arbejde bør være bindende."

Mellempolkeligt Samvirke

F. Det gode samarbejde mellem grønne foreninger og kommune

Understøt foreningerne i at kunne mere og nå flere

De grønne foreninger når allerede mange borgere med deres initiativer, og de peger på, at kommunen kan understøtte dem i at kunne mere og nå flere. Kommunen kan blandt andet udlåne materialer eller stille lokaler (gerne 'et grønt fælleshus') til rådighed, der kan bruges til aktiviteter som reparationsværksteder eller møder – både internt i foreninger og organisationer, på tværs mellem foreninger, og med kommunen. Kommunen kan også tilbyde workshops og netværksmøder på tværs af foreninger og facilitere lokale samarbejder – f.eks. mellem fællesråd og lokale foreninger.

Foreningerne ønsker desuden mulighed for at søge om økonomiske midler, bl.a. til at afholde arrangementer, der kan engagere og oplyse Aarhus' borgere på klimaområdet. KlimaPuF-puljen fremhæves positivt. Andre efterspørger lokale klima-puljer med risikovillig kapital, gerne drevet af hverken kommunen eller en ekstern, men en tredje aktør. Partnerskaber på tværs af kommune, region og det private kan skabe større synergier i de økonomiske puljer.

Kommunen kan også understøtte gennem konsulentbistand, hjælp til diverse ansøgninger og adgang til relevant viden. En kontaktperson i kommunen, der kan understøtte foreninger med rådgivning og give svar på praktiske spørgsmål om muligheder, kan samtidig fungere som foreningernes vej ind i kommunen og understøtte foreningerne ved at frigive flere ressourcer til reel handling. Nogle foreninger foreslår, at kommunen opretter en hel afdeling, der udelukkende arbejder med at understøtte civilsamfundet. Det vil være med til at forkorte vejen fra idé til handling.

Derudover kan kommunen facilitere kontakt mellem kommunens partnere (f.eks. Kredsløb) og foreninger, eller annoncere og informere om de aktiviteter og events, der foregår i civilsamfundet, via kommunens kommunikationskanaler.

"Vi ønsker at kommunen nedsætter arbejdsgrupper med repræsentation fra de Grønne Nabofællesskaber m.fl. som forpligter sig til at i fællesskab at inddrage borgerne i events som har til formål at bidrage til forståelsen af, hvordan vi alle med små tiltag kan reducere vores CO₂-udledning."

Skjoldhøj Grønne Nabofællesskaber

"Vi ønsker at kommunen oprette driftsbevillinger til organisationer, der laver folkeoplysning af Aarhus' borgere i klima- og miljøspørgsmål."

Mellempfolkeligt Samvirke

"Vi er mange grønne aktører som blot har brug for støtte, tilladelser og opbakning af Aarhus Kommune til at kunne rykke på den grønne dagsorden. Husk at vi ikke må glemme adfærd i denne klimahandleplan. Det udgør trods alt 13 tons CO₂/pr. dansker."

Klima-X

"[Kommunen kan] stille arealer og lokaler til rådighed, hjælpe med at skaffe genbrugsmaterialer, betaling af undervisere, netværksdage til information/vidensdeling. [...] Vi vil gerne have konkrete kontaktpersoner, som har med grønne NGO'er at gøre, så man ikke skal starte forfra hver gang og som kan hjælpe udveksling af viden og udvikling af netværk op på et højere niveau."

Åbyhøj Grønne Nabofællesskab

F. Det gode samarbejde mellem grønne foreninger og kommune

Samskab løsningerne i nye partnerskaber med civilsamfundet

Der er hos foreningerne stor lyst, parathed og ideer til at handle, men oplevelsen er, at handling ofte bremses fremfor at fremmes af kommunen. Kommunen bør derfor i nye partnerskaber give foreninger, fællesskaber og borgergrupper mere frie rammer til at afprøve og teste løsningsmodeller, der ligger ud over kommunens handlerum.

Ved at stille samskabelsesrammer til rådighed og være lydhør over for alternative løsninger kan kommunen give plads til at udforske nye løsningsmodeller sammen med civilsamfund og borgere. Foreningerne efterspørger samarbejder om prøvehandling og eksperimenter, hvor nye ideer kan afprøves og man kan lære, hvad der har effekt. Prøvehandling der viser sig at være særligt effektive kan skaleres og driften overdrages til kommunen. Omvendt kan kommunen også "outsorce" projekter til frivillige foreninger, hvis der ses et større potentiale for at drive forandringen der.

Kommunen kan i højere grad tage en koordinerende, konsulterende og understøttende rolle, og give foreninger/organisationer lov til at være den udøvende part. Frie rammer, faste aftaler og en koordineret plan er nødvendigt. Det kræver, at kommunen udviser tillid og slipper kontrollen – og at foreninger/organisationer tager ansvar for et fælles mål. Det kræver også, at kommune og foreninger er parate til at fejle og lære af de fejl, der måtte opstå. Foreningerne peger på, at udfordringen i mange foreninger og organisationer er, at frivillige kræfter kan være ustabile. Her kan en kommunal "tovholder" i en koordinerende rolle være med til at sørge for, at erfaringer ikke går tabt og afhjælpe at engagerede ildsjæle brænder ud.

Kommunen kan også gøre brug af foreninger/organisationer som konsulenter for kommunen. Blandt andet til at afholde workshops, seminarer eller træningsaktiviteter om klima- og

bæredygtighedsspørgsmål. Foreningerne fremhæver skolerne som vigtige mødepunkter for samarbejde med kommunen. Hvis der gives mulighed for at foreninger kan lave oplæg, afholde workshops, invitere til arrangementer mv. på skoler, kan det være med til at skabe ringe i vandet, hos elever og forældre.

Kommune og civilsamfundsorganisationer kan også samskabe og afprøve løsninger på kommunens institutioner. F.eks. kan fødevarefællesskaber være med til at forme vejen for, at køkkenerne på kommunens institutioner bruger lokalproducerede afgrøder. Kommunen kan også give foreninger adgang til byrum for at teste nye metoder for borgerinddragelse eller adfærdsændringer, eller stille flere af kommunens arealer til rådighed til f.eks. at afprøve og demonstrere bæredygtige dyrkningsmetoder.

"Vi ønsker at inddrages i en styrkelse af aarhusianske foreningers viden, kapacitet og koordinering ift den grønne omstilling. (Indsats drevet af civilsamfundet og ikke kommunen). [Vi ønsker] at indgå i partnerskab for at fremme civilsamfundets involvering og ejerskab i den grønne omstilling, herunder fremme af lokale energifællesskaber og Grønne Værksteder."

Vedvarende Energi



"Vi vil gerne samarbejde med Aarhus kommune om at forme en vej mod, at skolerne og andre institutioner gør lokalproduceret økologisk mad tilgængeligt."

Mellemfolkeligt Samvirke